

**Honeywell** Gasdetectie

## **Sensepoint XCL** **Vaste gasdetector**



Beknopte handleiding

## Sensepoint XCL

### Vaste gasdetector

## Beknopte handleiding

Lees de Sensepoint XCL-gebruiksaanwijzing goed door voordat u dit product installeert, gebruikt of onderhoudt. U kunt deze instructies downloaden op de website van Honeywell Analytics. Ga naar [www.honeywellanalytics.com](http://www.honeywellanalytics.com).

### 1 Veiligheid

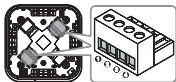
De installatie moet gebeuren conform de geldende normen van de bevoegde instantie in het betreffende land en plaats.

### 2 Analoge (mA) outputversies



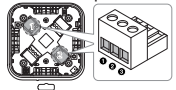
- |                        |                   |
|------------------------|-------------------|
| 1) +24 V DC of 24 V AC | 2) 0 V of 24 V AC |
| 3) 4 tot 20 mA         | 4) Algemeen       |

### 3 Modbus RTU-outputversies



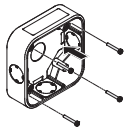
- |                        |                   |
|------------------------|-------------------|
| 1) +24 V DC of 24 V AC | 2) 0 V of 24 V AC |
| 3) A                   | 4) B              |

### 4 Relaisoutput



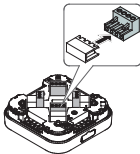
- |                          |             |
|--------------------------|-------------|
| 1) Normaal gesloten (NC) | 2) Algemeen |
| 3) Normaal open (NO)     |             |

### 5 De backbox aan een muur bevestigen

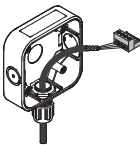


1. Er zijn vier schroefposities in de achterzijde van de backbox voor bevestiging. Maak een gat in de benodigde schroefposities of gebruik een boor van 4 mm.
2. Zet de backbox vast in de bevestigingspositie met geschikte bevestiging voor het oppervlak. Draai hem niet te strak aan.
3. Er zijn vier kabeluitsparingen op drie zijden en de achterzijde van de backbox. Maak of boor een gat voor de benodigde kabels.

## 6 Kabelverbindingen



1. Gebruik geschikte kabelwartels (inbegrepen) of buisfittingen voor de geopende kabelingangen.
2. Leid de kabel door de kabelwarteL.
3. Draai de detectormodule om en zoek de aansluitblokken op de achterzijde. Verwijder de aansluitblokken, terwijl u ze naar het midden van de module trekt.



4. Verbind de kabel met het bijbehorende aansluitblok, waarbij u afhankelijk van de versie paragraaf 2 tot 4 raadpleegt. Strip en steek het eind van elke draad in het bijbehorende aansluitgat en draai de aansluit Schroef vast met een platkopschroevendraaier tot de draad is bevestigd.
5. Plaats de aansluitblokken terug in de juiste positie.

## 7 Aardeaansluiting

Effectief aarden is essentieel voor stabiele Modbus-communicatie om de invloed van radiofrequentiestoringen te beperken. Aardingspunten staan in de backbox. Om valse metingen of alarmen als gevolg van aardlussen te vermijden, zorgt u dat alle kabelafschermingen op één punt geaard zijn, bij voorkeur bij de regelaar. Let op hoe buizen, wartels en de interne aardingsplaat zijn geaard.

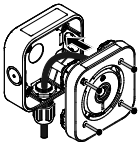
### OPMERKING

V voorkom aardingslussen tijdens het aarden.

## 8 De detectormodule bevestigen aan de backbox



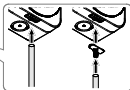
1. Verwijder het voorpaneel van de detectormodule zodat u bij de bevestigingsschroeven kunt:
  - a) Trek aan de klep op de onderzijde om deze te openen.
  - b) Om het voorpaneel te ontgrendelen, steekt u dun, recht gereedschap, zoals een kleine schroevendraaier, in het gat aan de rechterkant van het insteekende van de buis.
  - c) Draai het paneel linksom met lichte druk op het gereedschap tot het stopt en til het eruit.



2. Plaats de detectormodule op de backbox en zorg dat de statusindicator zich in de linkerbovenhoek bevindt als u deze van de voorzijde bekijkt.
3. Haal de vier bevestigingsschroeven vast met behulp van een nr. 2 kruiskopschroevendraaier.
4. Indien van toepassing, draai de afdichtmoer van de kabelwartel aan om de kabel te vast te zetten. Raadpleeg de instructies van de fabrikant van de kabelwartel.
5. Plaats het voorpaneel terug door het in de detectormodule te zetten en rechtsom te draaien tot het vergrendelt.

## 9 Externe gasconnectie

Als de gasdetector op een niet-toegankelijke locatie is geplaatst, zoals hoog op een plafond, verbind dan een buis aan de gasdetector voor bumbpsters.



- Voor een tijdelijke verbinding, open de klep op de onderzijde en verbind geschikte buizen die compatibel zijn met het gastype van de sensor met het insteekende van de buis.
- Voor een permanente verbinding, verwijder de klep, verbind de buisconnector (apart beschikbaar) met het insteekende, en verbind vervolgens een buis met de buisconnector. Zet de buis vast met een kabelbinder of een kleine jubilee clip. Let op dat u deze niet te strak vastzet.

## 10 Statusindicator

De detector bevat een externe visuele statusindicator aan de voorzijde.



**Normaal:** De indicator is **GROEN** wanneer de concentratie van het doelgas binnen het normale bereik ligt. De indicatie 'Normaal' kan ook ingesteld worden op **Confidence Flash of Uit**.

**Alarm:** **ROOD** knippert snel wanneer de gasconcentratie boven het drempelalarminiveau ligt.

**Storing:** **GEEL** knippert snel wanneer er een storing in de gasdetector wordt waargenomen.

**Bluetooth-koppeling:** **BLAUW** knippert tijdens de Bluetooth®-koppeling tussen de gasdetector en een smartphone.

**Bluetooth verbonden:** Continu brandend **BLAUW** is wanneer een Bluetooth-koppeling gelukt is.

## 11 Verbinden met een detector via Bluetooth (alleen Bluetooth-versies)

Volg deze stappen om uw smartphone te koppelen aan een specifieke detector:

1. Download de **Sensepoint-app** in de Google Play Store. Installeer en open de app.
2. Registreer u en maak een gebruikersaccount aan, en log in met de aangemaakte accountgegevens.
3. Scan de QR-code op het blad in de doos om verbinding te maken met een of meer gasdetectors of voer de activeringsleutel in.
4. Voltooi de installatie van de detectoren.
5. Tik op **DETECTORS** in het beginscherm van de app om beschikbare detectoren te zoeken.
6. Selecteer een detector uit de detectorlijst om een koppeling te maken.
7. Kies de detector waarvan de statusindicator blauw knippert.
8. Tik op **Detector bevestigen** om een koppeling te maken met deze detector. U kunt ook op **Terug naar lijst** tikken om een van de andere te selecteren.

Raadpleeg de Sensepoint-apphandleiding voor meer informatie.

Wanneer een Bluetooth™-verbinding gelukt is, wordt de waarde van de detector weergegeven in de appinterface met het gastype en andere informatie.

## 12 Specificaties

<b>Fysieke specificaties</b>	
Afmetingen	113 mm × 113 mm × 59 mm (4,4 × 4,4 × 2,3 in)
Gewicht	500 g (1,1 lb)
<b>Voeding</b>	
DC-ingangsspanning (nominiaal)	24 V DC <sup>1</sup>
AC-ingangsspanning (nominiaal)	24 V AC <sup>1</sup> , 50/60 Hz
Inschakelstroom	Minder dan 850 mA
<b>Maximaal stroomverbruik</b>	
mA-versies	< 1,2 W (giftig), < 1,7 W (brandbaar)
Modbus-versies	< 0,7 W (giftig), < 1,2 W (brandbaar)
Relaisversies	0,6 W extra
<b>Outputs<sup>2</sup></b>	
Analoge uitvoer	0 tot 22 mA sink of bron (configureerbaar)
Digitale output	Modbus RTU
Relaisoutput	2 × droge contactrelais voor storings- en alarmsignalen. Met de waarde 5 A @ 24 V DC, 5 A @ 240 V AC
<b>Bedrijfsomgeving</b>	
Bedrijfstemperatuur	-20 tot 50°C (-4 tot 122 °F)
Bewaartemperatuur	0 tot 30°C (32 tot 86 °F)
Luchtvochtigheid	0 tot 99% (niet-condenserend) <sup>3</sup>
Atmosfeerdruk	90 tot 110 kPa
Beschermingsgraad	IP65/type 4 (in overeenstemming met NEMA 250)
Installatiecategorie	II (UL/CSA/IEC/EN 61010-1)
Vervuilinggraad	2 (UL/CSA/IEC/EN 61010-1)
<b>Kabelwartel</b>	
Uitsparing binnenzijde	M20 of ½ NPT
Uitsparing buitenzijde	M25 of ¾ NPT
<b>Gastelbulzen</b>	
Diameter binnenzijde	4 of 6 mm
Diameter buitenzijde	6 of 8 mm

<sup>1</sup> mA-versies: 11 tot 32 VDC, Modbus-versies: 9 tot 32 VDC

<sup>2</sup> 20 tot 27 VAC

<sup>3</sup> Afhankelijk van versie

<sup>4</sup> Brandbare katalytische versies: 10% tot 90% relatieve luchtvochtigheid. Het bedienen van de detector buiten dit bereik kan leiden tot een verhoogde afrijving en verlaagde detectienaauwkeurigheid.

**Honeywell**

THE POWER OF CONNECTED

3017M5015\_1 HAA170019

© 2017 Honeywell Analytics

## Voor meer informatie

[www.honeywellanalytics.com](http://www.honeywellanalytics.com)

## Contact opnemen met Honeywell Analytics:

### Noord- en Zuid-Amerika

Honeywell Analytics, Inc.  
405 Barclay Blvd.  
Lincolnshire, IL 60069  
USA  
Tel: +1 847 955 8200  
Gratis nummer: +1 800 538 0363  
Fax: +1 847 955 8210  
[detectgas@Honeywell.com](mailto:detectgas@Honeywell.com)

### Europa, Midden-Oosten, Afrika

Life Safety Distribution GmbH  
Javastrasse 2  
8604 Hegnau  
Zwitserland  
Tel: +41 (0) 44 943 4300  
Fax: +41 (0) 44 943 4398  
[gasdetection@honeywell.com](mailto:gasdetection@honeywell.com)

### Azië-Pacific, India

Honeywell Analytics Asia Pacific, Co., Ltd.  
7F SangAm IT Tower  
434 Worldcup Buk-ro, Mapo-gu  
Seoul 03922  
Zuid-Korea  
Tel: +82 (0) 2 6909 0300  
Fax: +82 (0) 2 2025 0388  
Telefoon India: +91 124 4752700  
China Tel: +86 10 5885 8788 3000  
[analytics.ap@honeywell.com](mailto:analytics.ap@honeywell.com)

[www.honeywell.com](http://www.honeywell.com)

Copyright © 2016 Honeywell International Inc., Ltd.  
Alle rechten voorbehouden.

Voor volledige  
gebruiksaanwijzingen:



**Honeywell**  
THE POWER OF CONNECTED